


Муниципальное автономное дошкольное образовательное учреждение
комбинированного вида «Детский сад» № 40 города Кызыла Республика Тыва
(МАДОУ Детский сад № 40 г. Кызыла)

Принят на заседании
общего собрания ДОУ Протокол №4
от 27 марта 2020г.

 /Биче-оол Л.И.

Утверждено
приказом директора
МАДОУ «Детский сад» № 40
/Маады А.Ш.
от 27 марта 2020г. № 32



Отчет о результатах самообследования

Муниципальное автономное дошкольное
образовательное учреждение комбинированного вида
«Детский сад» № 40 г. Кызыла Республики Тыва
за 2019-2020 учебный год

г. Кызыл

Настоящий отчет подготовлен по результатам проведения самообследования, согласно требованиям законодательства, которое обязывает образовательные организации ежегодно осуществлять процедуру само обследования и размещать соответствующий отчет на сайте организации.

Само обследование проводилось в соответствии с нормативными документами:

- Федеральный закон № 273-ФЗ от 29.12.2012 г. «Об образовании в Российской Федерации» (ст.28 п.3,13, ст. 29 п.3).

- Постановление Правительства Российской Федерации № 582 от 10.07.2013г. «Об утверждении Правил размещения на официальном сайте образовательной организации в информационно-телекоммуникационной сети «Интернет» и обновления информации об образовательной организации»

- Приказ Министерства образования и науки Российской Федерации от 14.06.2013 года № 462 «Об утверждении Порядка проведения самообследования образовательной организацией».

- Приказ Министерства образования и науки Российской Федерации от 10.12.2013 года № 1324 «Об утверждении показателей деятельности образовательной организации, подлежащей само обследованию».

Сроки, форма проведения само обследования, состав лиц, привлекаемых для его проведения, был определен приказом № 7/1 директора МАДОУ Детский сад № 40 г. Кызыла от 03.02.2020 года «О создании комиссии по проведению само обследования ДОУ».

Аналитическая часть

I. Общие сведения об образовательной организации.

| | |
|--|--|
| Наименование образовательной организации | Муниципальное автономное дошкольное образовательное учреждение комбинированного вида «Детский сад» № 40 города Кызыла Республики Тыва (МАДОУ Детский сад № 40 г. Кызыла) |
| Руководитель | Маады Альфина Шойгажаповна |
| Адрес организации | 667011, Российская Федерация, Республика Тыва, город Кызыл, ул. Ооржака Лопсанчапа, 41. |
| Телефон, факс | Телефон: 8(394 22)5-31-11; факс: 8(394 22)5-40-04; 5-40-02 |
| Адрес электронной почты | 40-mdou@mail.ru |
| Учредитель | Муниципальное образование городской округ города Кызыла Республики Тыва, функции и полномочия учредителя осуществляет Мэрия города Кызыла в лице муниципального учреждения Департамент по образованию Мэрии города Кызыла Республики Тыва. |
| Дата создания | 1990 год |
| Лицензия | От 30.04.2015 № 295 |

Муниципальное автономное дошкольное образовательное учреждение «Детский сад» № 40 (далее – Детский сад) расположено в жилом районе города вдали от производящих предприятий и торговых мест. Здание детского сада построено по типовому проекту. Проектная наполняемость на 220 мест. Общая площадь здания 2753,9 кв. м; из них площадь помещений, используемых непосредственно для нужд образовательного процесса, 1281,1 кв.м.

Цель деятельности Детского сада – осуществление образовательной деятельности по реализации образовательных программ дошкольного образования.

Предметом деятельности Детского сада является формирование общей культуры, развитие физических, интеллектуальных, нравственных, эстетических и личностных качеств, формирование предпосылок учебной деятельности, сохранение и укрепление здоровья воспитанников.

Режим работы Детского сада:

Рабочая неделя – шестидневная, с понедельника по субботу. Длительность пребывания детей в группах – 12 часов. Режим работы групп – с 7:00 до 19:00.

II. Система управления организации

Управление Детским садом осуществляется в соответствии с действующим законодательством и уставом Детского сада.

Управление Детским садом строится на принципах единоначалия и коллегиальности. Коллегиальными органами управления являются: наблюдательный совет, педагогический совет, общее собрание работников, совет родителей. Единоличным исполнительным органом является руководитель – директор.

Органы управления, действующие в Детском саду

| Наименование органа | Функции |
|----------------------|--|
| Директор | Контролирует работу и обеспечивает эффективное взаимодействие структурных подразделений организации, утверждает штатное расписание, отчетные документы организации, осуществляет общее руководство Детским садом |
| Наблюдательный совет | Рассматривает вопросы: - развития образовательной организации; - финансово-хозяйственной деятельности; |

| | |
|---------------------------|---|
| | - материально-технического обеспечения |
| Педагогический совет | Осуществляет текущее руководство образовательной деятельностью Детского сада, в том числе рассматривает вопросы: <ul style="list-style-type: none"> - развития образовательных услуг; - регламентации образовательных отношений; - разработки образовательных программ; - выбор средств обучения и воспитания; - материально-технического обеспечения образовательного процесса; - аттестации, повышение квалификации педагогических работников; - координации деятельности методических объединений |
| Общее собрание работников | Реализует право работников участвовать в управлении образовательной организацией, в том числе: <ul style="list-style-type: none"> - участвовать в разработке и принятии коллективного договора, Правил трудового распорядка, изменений и дополнений к ним; - принимать локальные акты, которые регламентируют деятельность образовательной организации и связаны с правами и обязанностями работников; - разрешать конфликтные ситуации между работниками и администрацией образовательной организации; - вносить предложения по корректировке плана мероприятий организации, совершенствованию ее работы и развитию материальной базы; |

Управление Детским садом осуществляется в соответствии с Федеральным законом «Об образовании в Российской Федерации», на основании Устава с соблюдением принципов единоначалия и общественного управления, обеспечивающих государственно-общественный характер управления. Такой подход предполагает активное взаимодействие администрации и педагогического коллектива, что способствует повышению самосознания и ответственности каждого работника.

Основные вопросы по управлению Детским садом решаются на оперативных совещаниях административного аппарата, которые проводятся ежемесячно. Текущие проблемы - на пятиминутках еженедельно.

Система управления МАДОУ ведется в соответствии с существующей нормативно-правовой базой всех уровней управления дошкольным образованием, со структурой управления и имеет положительную динамику результативности управления.

III. Оценка образовательной деятельности

Образовательная деятельность в Детском саду организована в соответствии с Федеральным закон от 29.12.2012 г. № 273-ФЗ «Об образовании в Российской Федерации», ФГОС дошкольного образования, СанПиН 2.4.1.3049-13 «Санитарно-эпидемиологические требования к устройству, содержанию и организации режима работы дошкольных образовательных организаций».

Образовательная деятельность ведется на основании утвержденной основной образовательной программы дошкольного образования, которая составлена в соответствии с ФГОС дошкольного образования, с учетом примерной образовательной программы дошкольного образования, санитарно-эпидемиологическими правилами и нормативами, с учетом недельной нагрузки.

Детский сад посещают 346 воспитанника в возрасте от 2 до 7 лет.

В Детском саду сформировано 12 групп общеразвивающей направленности. Из них:

2 – речевые группы,

1 – группа детей с тубинтоксикацией,

1 – группа оздоровительная,

8 - групп общеразвивающей направленности

Количественный состав групп:

I младшая группа № 1 - 31 воспитанник;
II младшая группа № 3 -33 воспитанника;
III младшая группа № 5 -33 воспитанника;
средняя группа № 4- 34 воспитанника;
средняя группа № 12 – 33 воспитанника;
старшая группа № 8 -30 воспитанников;
старшая группа № 10 -29 воспитанников;
подготовительная группа № 9 -34 воспитанника;
подготовительная группа № 11- 35 воспитанников;
логопедическая группа (ТНР) № 7 -24 воспитанника;
группа логопедическая группа (ТНР) № 2 -18 воспитанников;
группа детей с тубинтоксикацией № 6 - 12 воспитанников.

Уровень развития детей анализируется по итогам педагогической диагностики. Формы проведения диагностики:

- диагностические занятия (по каждому разделу программы);
- диагностические срезы;
- наблюдения, итоговые занятия.

Разработаны диагностические карты освоения основной образовательной программы дошкольного образования Детского сада (ООП Детского сада) в каждой возрастной группе. Карты включают анализ уровня развития целевых ориентиров детского развития и качества освоения образовательных областей.

Так, результаты качества освоения ОПП Детского сада на конец 2019 года выглядят следующим образом:

| Уровень развития целевых ориентиров детского развития | Выше нормы | | Норма | | Ниже нормы | | Итого | |
|---|------------|-------|--------|-------|------------|------|--------|----------------------------------|
| | Кол-во | % | Кол-во | % | Кол-во | % | Кол-во | % воспитанников в пределах нормы |
| | | 128 | 37,0% | 193 | 55,8% | 25 | 7,2% | 346 |
| Качество освоения образовательных областей | 134 | 38,7% | 200 | 57,7% | 12 | 3,6% | 346 | 96,4% |

В июне 2019 года педагоги Детского сада проводили обследование воспитанников подготовительной группы на предмет оценки сформированности предпосылок к учебной деятельности в количестве 84 человек. Задания позволили оценить уровень сформированности предпосылок к учебной деятельности: возможность работать в соответствии с фронтальной инструкцией (удержание алгоритма деятельности), умение самостоятельно действовать по образцу и осуществлять контроль, обладать определенным уровнем работоспособности, а также вовремя остановиться в выполнении того или иного задания и переключиться на выполнение следующего, возможностей распределения и переключения внимания, работоспособности, темпа, целенаправленности деятельности и самоконтроля.

Результаты педагогического анализа показывают преобладание детей с высоким и средним уровнями развития при прогрессирующей динамике на конец учебного года, что говорит о результативности образовательной деятельности в Детском саду.

ВОСПИТАТЕЛЬНАЯ РАБОТА

Чтобы выбрать стратегию воспитательной работы, в 2019 году проводился анализ состава семей воспитанников.

Характеристика семей по составу

| Состав семьи | Количество семей | Процент от общего количества семей воспитанников |
|--------------------|------------------|--|
| Полная | 269 | 85,7 |
| Неполная с матерью | 44 | 14,0 |
| Неполная с отцом | 1 | 0,3 |
| Оформлено опекунов | 0 | 0 |

Характеристика семей по количеству детей

| Количество детей в семье | Количество семей | Процент от общего количества семей воспитанников |
|--------------------------|------------------|--|
| Один ребенок | 206 | 65,6 |
| Два ребенка | 31 | 9,9 |
| Три ребенка и более | 77 | 24,5 |

Воспитательная работа строится с учетом индивидуальных особенностей детей, с использованием разнообразных форм и методов, в тесной взаимосвязи воспитателей, специалистов и родителей. Детям из неполных семей уделяется большее внимание в первые месяцы после зачисления в Детский сад.

ДОПОЛНИТЕЛЬНОЕ ОБРАЗОВАНИЕ

Работают следующие студии:

1. Студия по «Хореографии» Дурбулек А.К.
2. Работает изостудия «Карандаш» Филиппова Е.В.
3. Студия «Смайлик» педагог-психолог Медведева А.В.
4. Студия вокальная «Соловушка» Мисриева Е.В.
6. Студия «Тропинка к здоровью» Сидорова Е.Т
7. Студия «Английского языка»
8. Студия «Дельфин» Хайдып О.О.
9. Студия «Логопеда» Ховалыг А.А, Таль Н.В.

Образовательная деятельность составлена и ведется в соответствии с современными дидактическими, санитарными и методическими требованиями, содержание выстроено в соответствии с ФГОС ДО.

IV. Оценка функционирования внутренней системы оценки качества образования

В детском саду утверждено положение о внутренней системе оценки качества образования от 17.09.2019 г. Мониторинг качества образовательной деятельности в 2019 году показал хорошую работу педагогического коллектива по всем показателям.

Состояние здоровья и физического развития воспитанников удовлетворительное, 96% детей успешно освоили образовательную программу дошкольного образования в своей возрастной группе, воспитанники подготовительных групп показали высокий уровень готовности к школьному обучению. В течение года воспитанники Детского сада успешно участвовали в конкурсах и мероприятиях различного уровня.

В период с 03.10.2019 г. по 10.10.2019 г. проводилось анкетирование родителей, получены следующие результаты:

- Доля получателей услуг, положительно оценивающих доброжелательность и вежливость работников организации – 97 %
 - Доля получателей услуг, удовлетворенных компетентностью работников организации - 97%
 - Доля получателей услуг, удовлетворенных материально-техническим обеспечением организации - 98%
 - Доля получателей услуг, удовлетворенных качеством предоставляемых образовательных услуг - 98%
 - Доля получателей услуг, которые готовы рекомендовать организацию родственникам и знакомым - 94%
- Анкетирование родителей показало высокую степень удовлетворенности качеством предоставляемых услуг.

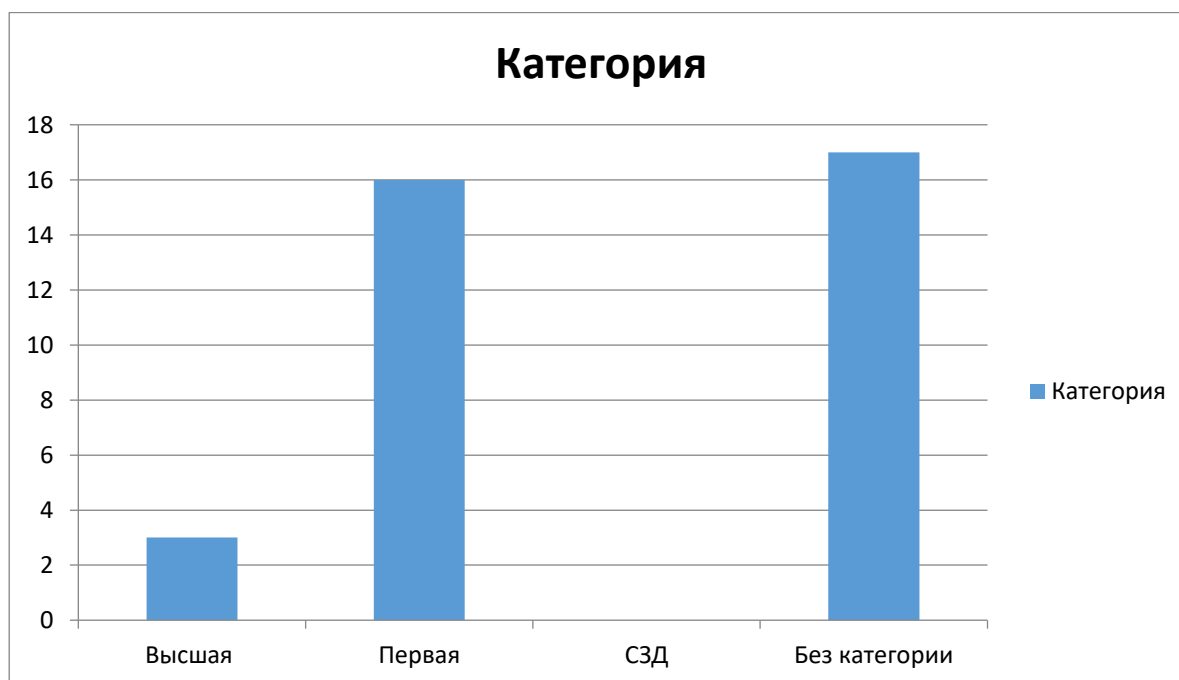
V. Оценка кадрового обеспечения

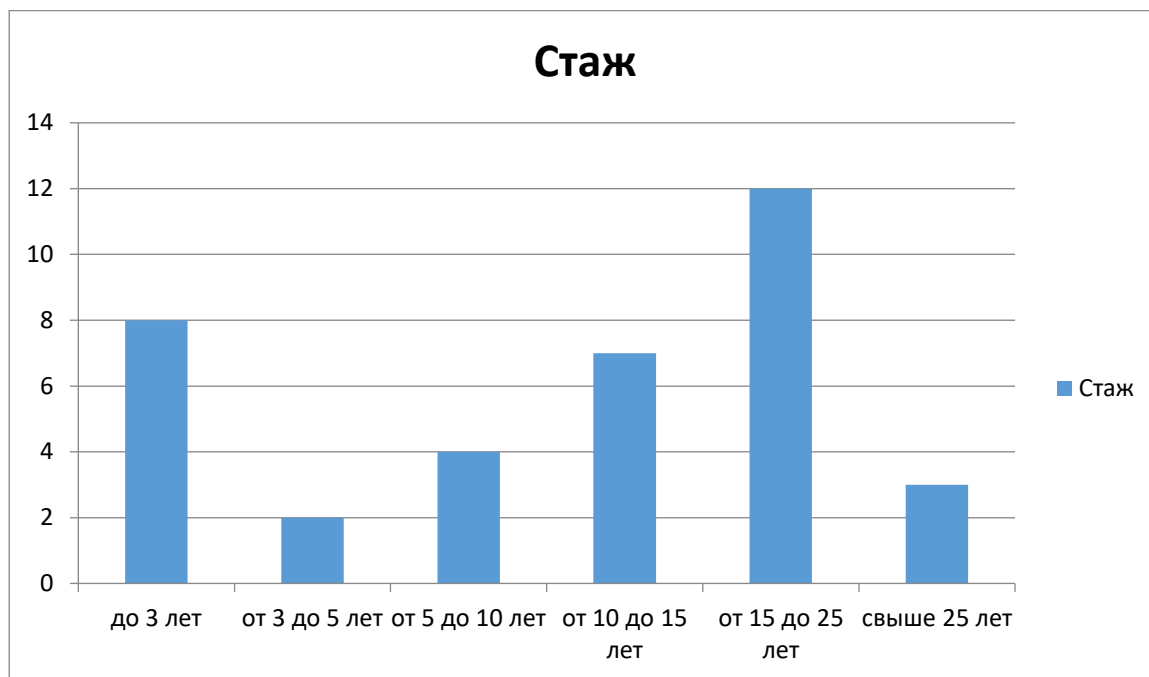
Детский сад укомплектован педагогическими кадрами, в настоящее время работает 36 педагогов (в т.ч. 5 педагогов по внешнему совместительству). Педагогический процесс обеспечивают следующие специалисты: заместитель директора по учебно-воспитательной работе, старший воспитатель, педагог - психолог, воспитатели, музыкальные руководители, инструктор по физической культуре, инструктор по плаванию, учителя - логопеды, учитель-дефектолог, педагоги дополнительного образования (хореограф, эколог, ИЗО), учитель английского языка, учитель тувинского языка.

Аттестация педагогов:

на высшую квалификационную категорию аттестовались: Карпюк В.В. - старший воспитатель, Таль Наталья Викторовна – учитель-логопед;

на I квалификационную категорию аттестовались: воспитатели - Сюльбирекова Наталья Владимировна, Дорохова Наталья Сергеевна, Ондар Ольга Викторовна, Тойбу-Хаа Саида Михайловна, Саая Сай-Суу Ондар-ооловна, Чымба Алёна Багай-ооловна, Биче-оол Лада Ивановна, Монгуш Ульяна Кызыл-ооловна; специалисты - Ховалыг Алдын-Кыс Оюн-ооловна, учитель тувинского языка, Филиппова Елена Владимировна-педагог доп.образования, Ховалыг Айслу Александровна – учитель-логопед.





Детский сад укомплектован кадрами полностью. Педагоги постоянно повышают свой профессиональный уровень, эффективно участвуют в работе методических объединений, знакомятся с опытом работы своих коллег и других дошкольных учреждений, а также саморазвиваются. Все это в комплексе дает хороший результат в организации педагогической деятельности и улучшении качества образования и воспитания дошкольников.

VI. Оценка учебно-методического и библиотечно-информационного обеспечения

| Наличие специально оборудованных помещений (кабинетов) | Перечень кабинетов, участков |
|--|--|
| Для коррекционной работы | Логопедический кабинет, логопедическая группа, дефектологический кабинет, кабинет психологической разгрузки и релаксации, сенсорная комната. |
| Для оздоровительной работы | Группы, спортивный зал, бассейн, медицинский кабинет, массажный кабинет, соляные лампы, кислородный коктейль. |
| Для физического развития детей | Спортивный зал, центры физического развития в группах, игровые площадки, спортивные площадки, бассейн. |
| Для художественно-эстетического развития детей | Центры художественно-эстетического развития детей в группах, мини-музеи «Юрта», «Русская изба», музыкальный зал, ИЗО студия. |
| Для познавательно-речевого развития детей | Логопедический кабинет, экологический кабинет, центры для познавательно-речевого развития детей в группах, кабинет психологической разгрузки, сенсорная комната. |

Информационно-технические ресурсы АДОУ

| | Всего |
|---|--|
| Библиотечный фонд: методическая, специальная, художественная литература, словари, справочники, периодические издания | Детский сад полностью обеспечено методической, специальной, художественной литературой. Имеются словари и справочники. Два раза в год оформляется подписка на периодические издания. |

Структура воспитательной среды

| Помещения | Процессы | Участники |
|--|---|--|
| Групповые комнаты | НОД, игровая деятельность, индивидуальная работа с детьми, оздоровительные мероприятия. | Воспитатели, дети. |
| Музыкальный зал | Музыкальные занятия, праздники, развлечения, досуги. Хореография. Театральный кружок. Педсоветы, семинары, консультации и т.д. Родительские собрания. | Музыкальный руководитель, дети, родители, воспитатели, хореограф. |
| Физкультурный зал | Утренняя гимнастика, физкультурные занятия, спортивные кружки, секции, спортивные праздники и развлечения. | Инструктор по ФИЗО, дети, родители, воспитатели. |
| Юрта | НОД по окружающему миру, тувинскому языку, групповые развлечения с детьми, кружки. | Воспитатели, музыкальный руководитель, дети. |
| Логопункт | Индивидуальные и групповые занятия, консультации по вопросам речевого развития, индивидуальные консультации, диагностика речевого развития детей. | Учитель логопед, дети, воспитатели, родители. |
| Кабинет психологической разгрузки, сенсорная комната | Индивидуальные и групповые занятия, индивидуальные и групповые консультации для родителей, тренинги, практикумы, диагностика психического развития детей. | Педагог-психолог, дети, родители, воспитатели. |
| Экологический кабинет. | НОД по экологии, валеологии, экскурсии для детей младшего возраста, кружковая работа, консультации по экологическому воспитанию. | Педагог дополнительного образования - эколог, дети, воспитатели, родители. |
| Кабинет логопеда. | Индивидуальные занятия с детьми, индивидуальные консультации. | Логопед, дети, воспитатели, родители. |
| Кабинет изобразительного творчества | Занятия по рисованию, лепке, экскурсии для детей младшего возраста, кружковая работа, | Педагог дополнительного образования ИЗО, дети, |

| | | |
|------------------------------|---|--|
| | консультации по изобразительной деятельности. | воспитатели, родители. |
| Галерея детского творчества. | Экспозиция детских работ, творческих работ родителей, конкурс изобразительного творчества, совместное творчество детей и родителей. | Педагог дополнительного образования ИЗО, дети, воспитатели, родители. |
| Территория детского сада. | Спортивно-подвижные игры, досуги. Природоведческая работа, занятия, праздники, развлечения, труд на участке, огороде, цветнике. | Педагог дополнительного образования – эколог, воспитатели, дети, родители. |

VII. Оценка материально-технической базы

В детском саду сформирована материально-техническая база для реализации образовательных программ, жизнеобеспечения и развития детей. В Детском саду оборудованы помещения:

- групповые помещения - 12;
- кабинет директора – 1;
- музыкальный зал – 1;
- физкультурный зал – 1;
- пищеблок – 1;
- прачечная – 1;
- медицинский кабинет – 1;
- кабинет логопеда -2;
- кабинет психолога -2;
- кабинет ИЗО – 1;
- кабинет эколог-1;
- кабинет делопроизводителя -1;
- юрта -1;
- кабинет заместителя директора по АХЧ -1;
- бассейн – 1.

В воспитательно-образовательном процессе активно используются информационно-коммуникационные технологии:

- ❖ подбор иллюстративного материала к занятиям и для оформления стендов, групп, кабинетов (сканирование, интернет, принтер, презентации);
- ❖ подбор дополнительного материала из различных источников к занятиям, знакомство со сценариями праздников и других мероприятий;
- ❖ обмен опытом, знакомство с периодикой, наработками других педагогов;
- ❖ создание презентаций в программе PowerPoint для повышения эффективности образовательных занятий с детьми;
- ❖ использование цифровой фотоаппаратуры и программ редактирования фотографий;
- ❖ использование видеокамеры и соответствующих программ (принципиально новый способ для просмотра, хранения и предоставления для общего доступа всего видеоматериала, можно быстро создать незамысловатые фильмы, добавив к видео титры, переходы между сценами, фоновую музыку или наложение голоса);
- ❖ использование интернета в педагогической деятельности, с целью информационного и научно-методического сопровождения образовательного процесса в дошкольном учреждении, как поиск дополнительной информации для занятий, расширения кругозора детей;
- ❖ оформление буклетов, материалов по различным направлениям деятельности;
- ❖ создание медиатеки представляет интерес не только для педагогов, но и для родителей.
- ❖ использование компьютера в делопроизводстве ДООУ, создании различных баз данных, функционирование электронной почты, ведение сайта ДООУ.

Анализ соответствия материально-технического обеспечения реализации ООП ДО требований, предъявляемым к участкам, зданию, помещениям показал, что для реализации ООП ДО в каждой возрастной группе предоставлено отдельное светлое помещение, в котором обеспечивается оптимальная температура воздуха, канализация и водоснабжение. Помещения оснащены необходимой мебелью, подобранной в соответствии с возрастными и индивидуальными особенностями воспитанников.

Все компоненты предметно-развивающей среды детского сада включают необходимые условия для полноценного физического, познавательного, социального и эстетического развития детей, для самостоятельной активности, целенаправленной поисково-экспериментальной деятельности во всех ее формах: игровой, познавательной, двигательной, изобразительной, конструктивной и др. деятельности.

РЕЗУЛЬТАТЫ АНАЛИЗА ПОКАЗАТЕЛЕЙ ДЕЯТЕЛЬНОСТИ ОРГАНИЗАЦИИ

| № п/п | Показатели | Единица измерения |
|--------------|--|--------------------------|
| 1. | Образовательная деятельность | |
| 1.1 | Общая численность воспитанников, осваивающих образовательную программу дошкольного образования, в том числе: | 346 человек |
| 1.1.1 | В режиме полного дня (12 часов) | 340 человек |
| 1.1.2 | В режиме кратковременного пребывания (3-5 часов) | 6 |
| 1.1.3 | В семейной дошкольной группе | - |
| 1.1.4 | В форме семейного образования с психолого-педагогическим сопровождением на базе дошкольной образовательной организации | - |
| 1.2 | Общая численность воспитанников в возрасте до 3 лет | 31 человек |
| 1.3 | Общая численность воспитанников в возрасте от 3 до 7 лет | 315 человек |
| 1.4 | Численность/удельный вес численности воспитанников в общей численности воспитанников, получающих услуги присмотра и ухода: | - |
| 1.4.1 | В режиме полного дня (12 часов) | 340 |
| 1.4.2 | В режиме продлённого дня (12ч) | - |
| 1.4.3 | В режиме круглосуточного пребывания | - |
| 1.5 | Численность/удельный вес численности воспитанников с ограниченными возможностями здоровья в общей численности воспитанников, получающих услуги: (ОНР, ЗПР) | 42 человек, |
| 1.5.1 | По коррекции недостатков в физическом и (или) психическом развитии | - |
| 1.5.2 | По освоению образовательной программы дошкольного образования | 346 |
| 1.5.3 | По присмотру и уходу | 346 |
| 1.6 | Средний показатель пропущенных дней при посещении дошкольной образовательной организации по болезни на одного воспитанника | - |
| 1.7 | Общая численность педагогических работников, в том числе: | 36 человек |

| | | |
|--------|--|----------------|
| 1.7.1 | Численность/удельный вес численности педагогических работников, имеющих высшее образование | 26 человек, |
| 1.7.2 | Численность/удельный вес численности педагогических работников, имеющих высшее образование педагогической направленности (профиля) | 26 человек, |
| 1.7.3 | Численность/удельный вес численности педагогических работников, имеющих среднее профессиональное образование | 10 человек, |
| 1.7.4 | Численность/удельный вес численности педагогических работников, имеющих среднее профессиональное образование педагогической направленности (профиля) | 8 человек, |
| 1.8 | Численность/удельный вес численности педагогических работников, которым по результатам аттестации присвоена квалификационная категория, в общей численности педагогических работников, в том числе: | 19 человек, |
| 1.8.1 | Высшая | 3 человека, |
| 1.8.2. | Первая | 16 человек, |
| 1.8.3 | Вторая | - |
| 1.9 | Численность/удельный вес численности педагогических работников в общей численности педагогических работников, педагогический стаж работы которых составляет: | |
| 1.9.1 | До 5 лет | 8 человек, |
| 1.9.2 | Свыше 30 лет | 1 человек, |
| 1.10 | Численность/удельный вес численности педагогических работников в общей численности педагогических работников в возрасте до 30 лет | 6 человек, |
| 1.11 | Численность/удельный вес численности педагогических работников в общей численности педагогических работников в возрасте от 55 лет | 3 человека, |
| 1.12 | Численность/удельный вес численности педагогических и административно-хозяйственных работников, прошедших за последние 5 лет повышение квалификации/профильную переподготовку по профилю педагогической деятельности или иной осуществляемой в образовательной организации деятельности, в общей численности педагогических и административно-хозяйственных работников | 6 человек, |
| 1.13 | Численность/удельный вес численности педагогических и административно-хозяйственных работников, прошедших повышение квалификации по применению в образовательном процессе федеральных государственных образовательных стандартов в общей численности педагогических и административно-хозяйственных работников | 6 человек, |
| 1.14 | Соотношение «педагогический работник/воспитанник» в дошкольной образовательной организации | 36/346 человек |
| 1.15 | Наличие в образовательной организации следующих педагогических работников: | |
| 1.15.1 | Музыкального руководителя | Да |
| 1.15.2 | Инструктора по физической культуре | Да |

| | | |
|--------|---|----|
| 1.15.3 | Учителя-логопеда | Да |
| 1.15.4 | Учителя-дефектолога | Да |
| 1.15.5 | Педагога-психолога | Да |
| 1.15.6 | Инструктора по плаванию | Да |
| 1.15.7 | Педагог доп.образования - эколог | Да |
| 1.15.8 | Педагог доп.образования – по ИЗО | Да |
| 2. | Инфраструктура | |
| 2.1 | Наличие физкультурного зала | Да |
| 2.2 | Наличие музыкального зала | Да |
| 2.3 | Наличие кабинета ИЗО | Да |
| 2.4 | Наличие кабинета эколога | Да |
| 2.5 | Наличие кабинета логопеда | Да |
| 2.6 | Наличие кабинета учителя тув.языка | Да |
| 2.7 | Наличие бассейна | Да |
| 2.8 | Наличие кабинета дефектолога | Да |
| 2.9 | Наличие кабинета психолога | Да |
| 2.10 | Наличие прогулочных площадок, обеспечивающих физическую активность и разнообразную игровую деятельность воспитанников на прогулке | Да |

Общие выводы и определение перспективных направлений деятельности педагогического коллектива на 2019- 2020 учебный год:

В результате проведения самообследования была получена информация об условиях осуществления образовательной деятельности и ее результатах в образовательной организации для получения отчета о результатах самообследования, обеспечивающего доступность и открытость информации о деятельности организации.

Коллектив детского сада продолжает поиск новых возможностей для улучшения качества образовательного и оздоровительного процессов, решает задачи развития образования, используя инновационные формы. Однако необходимо обратить внимание на следующее:

- ❖ На организацию игровой деятельности с дошкольниками.
- ❖ На организацию дистанционного обучения дошкольников.
- ❖ На организацию работы по ознакомлению детей с художественной литературой.
- ❖ На повышение квалификации педагогов по работе с новыми стандартами образования и ИКТ.
- ❖ Использование ТСО и сети интернет в работе педагогов и образовательном процессе в целом.
- ❖ На участие педагогов в профессиональных конкурсах городского, республиканского и российского уровня.
- ❖ На самообразование педагогов.
- ❖ На партнерское взаимодействие с родителями (законными представителями).